



NOTA INFORMATIVA

GESTIÓN PRESUPUESTARIA

CUARTO TRIMESTRE 2015



Elaborado por:

Departamento de Planeamiento e Investigación



EJECUCION PRESUPUESTAL IV TRIM-15.

I. PRESENTACION.

La presente Nota Informativa muestra los resultados de la gestión presupuestaria al IV Trimestre del 2015; así como la evaluación de los rubros más representativos del proceso presupuestal.

El Presupuesto Inicial de Apertura de Ingresos y gastos aprobado para el año 2015 asciende a S/ 47'003 Mil NS, desagregándose el presupuesto de gastos en: Gastos Corrientes 94% y Gastos de Capital 6%. Asimismo producto del saldo del balance periodo 2014 se aprobó el financiamiento del crédito suplementario por S/. 3'526 Mil NS; a fin de continuar con los proyectos programados en el 2014 siendo los siguientes: Implementación del Data Center (S/. 800 Mil NS), construcción de la Agencia Nuevo Chimbote (S/. 2'114 Mil NS) y Agencia Huaraz (S/. 613 Mil NS); cuyo avance fue de 98% de acuerdo a lo proyectado.

Al IV Trimestre del presente año los Ingresos presupuestarios sumaron un total de S/. 48'260 Mil NS producto en mayor proporción de los ingresos por colocación de créditos (S/40'476 Mil NS) y otros ingresos (S/. 7'785 Mil NS). Los gastos ascendieron a S/. 38'663 Mil NS, comprendiendo los Gastos de Personal y Obligaciones Sociales (S/. 12'089 Mil NS), Bienes y Servicios (S/. 23'423 Mil NS), Otros Gastos (S/. 951 Mil NS) y Adquisición de Activos No Financieros (S/.2'199 Mil NS) además del avance de los gastos en cuanto a los proyectos aprobados en el 2014; los cuales totalizaron al IV Trim-15 en S/.3'446 Mil NS.

El ratio de eficiencia presupuestal al trimestre en evaluación alcanzó un **81.44%** producto de la ejecución total de los gastos (S/.51'706 Mil NS) en relación a los ingresos presupuestales por S/. 42'109 Mil NS.

La CMAC SANTA a través de su gestión presupuestal al IV Trim-15 estuvo orientada al cumplimiento de los objetivos y metas programadas en los planes de gestión, así como la culminación de las iniciativas y/o proyectos programados para el presente año.



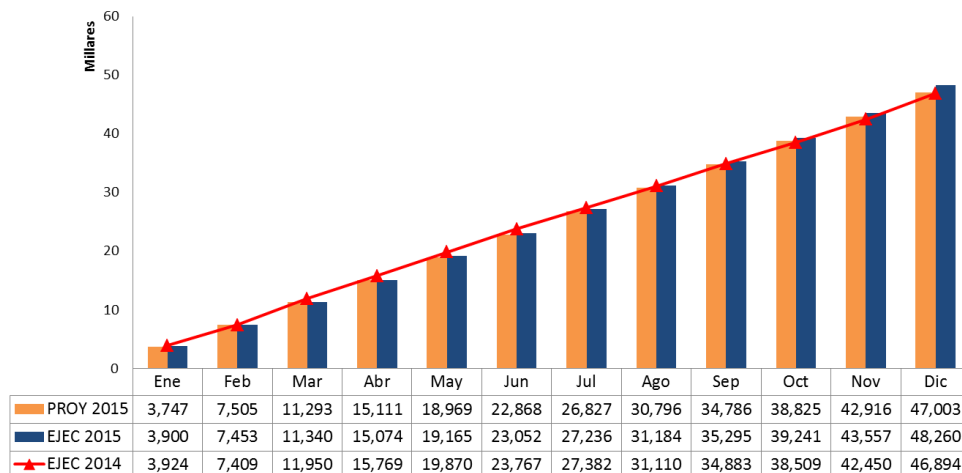
III.- RESULTADOS DE GESTION PRESUPUESTAL

El análisis de los resultados alcanzados en los rubros de Ingresos y Gastos Corrientes, resaltan los principales aspectos de la ejecución al IV Trim-15.

1. INGRESOS CORRIENTES

Los ingresos corrientes al IV Trim-15 ascendieron a **S/.48'260 Mil NS**; superando la proyección trimestral en 6%; en relación a lo proyectado para el IV Trim-15 (S/.12'217 Mil NS) y una ejecución del 103% respecto al Presupuesto Inicial de Apertura (S/. 47'003 Mil NS). En cuanto a la comparación realizada con el IV Trim-14 se observó una variación de 2.91% (+S/ 1'366 Mil).

Avance % de Ingresos Presupuestarios 2015
Expresado en Miles de Nuevos Soles



Fuente: Presupuesto CMAC SANTA
Elaboración: Departamento de Planeamiento e Investigación

Los ingresos comprenden los intereses ganados por concesión de préstamos; los cuales ascienden a S/ 40'208 Mil NS e Intereses por Diferencial de Cambio ascendentes a S/.268 Mil NS; además de los Ingresos diversos por un total de S/ 7'785 Mil NS; siendo el primer rubro, el que aporta la mayor proporción al total de Ingresos. En cuanto a la evolución, al cuarto trimestre los ingresos superaron lo proyectado en los meses de Enero (104%), Marzo (103%), Mayo (106%), Junio (100%), Julio (105%), Septiembre (103%); Noviembre (106%) y Diciembre (115%) respectivamente; sucediendo lo contrario en los meses de Febrero (95%), Abril (98%), Junio (99%), Agosto (99%) y Octubre (98%).

La evolución mensual del saldo de colocaciones se mantuvo fluctuante en el año totalizando al cierre del año S/157'315 Mil NS.



NOTA INFORMATIVA DE GESTION PRESUPUESTARIA 2015

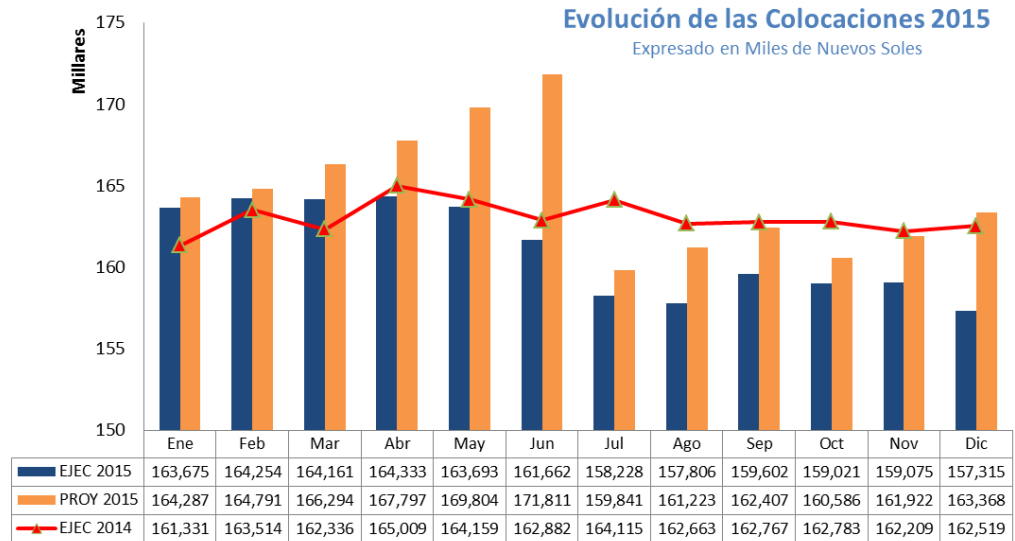
CMAC – SANTA

ELABORADO POR DEPARTAMENTO DE PLANEAMIENTO E INVESTIGACIÓN

IV TRIMESTRE 2015

Página 4 de 8

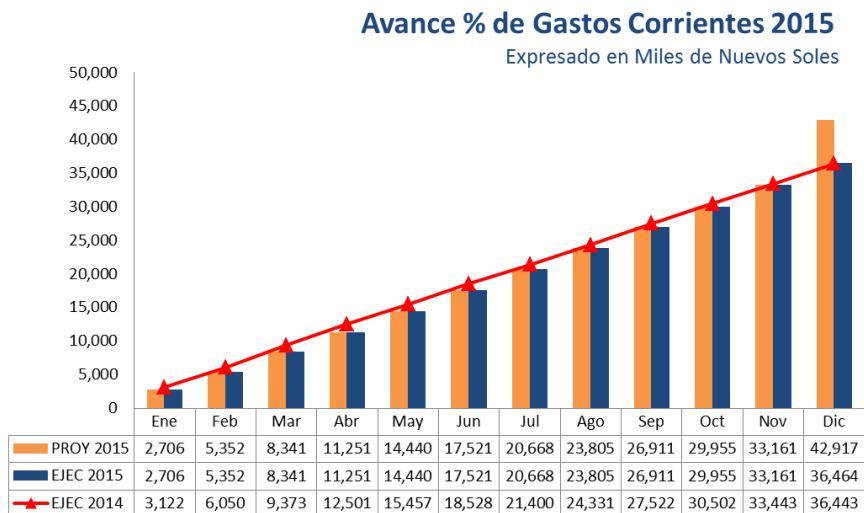
Asimismo, comparando con el mismo periodo del año anterior el saldo de las colocaciones decreció en -3.20% (-S/ 5'204 NS) en relación a lo obtenido al cierre del año anterior.



Fuente: Presupuesto CMAC SANTA
Elaboración: Departamento de Planeamiento e Investigación

2. GASTOS CORRIENTES

El gasto corriente al mes de Dic-15, ascendió a S/.36'464 Mil NS presentando un avance anual del 84.96% respecto a lo proyectado (S/42'917 Mil NS) para este grupo en el Presupuesto Inicial de Apertura, PIA 2015. En relación al gasto acumulado al mismo periodo del año anterior, estos gastos se incrementaron en 0.06% (+S/ 21 Mil NS).



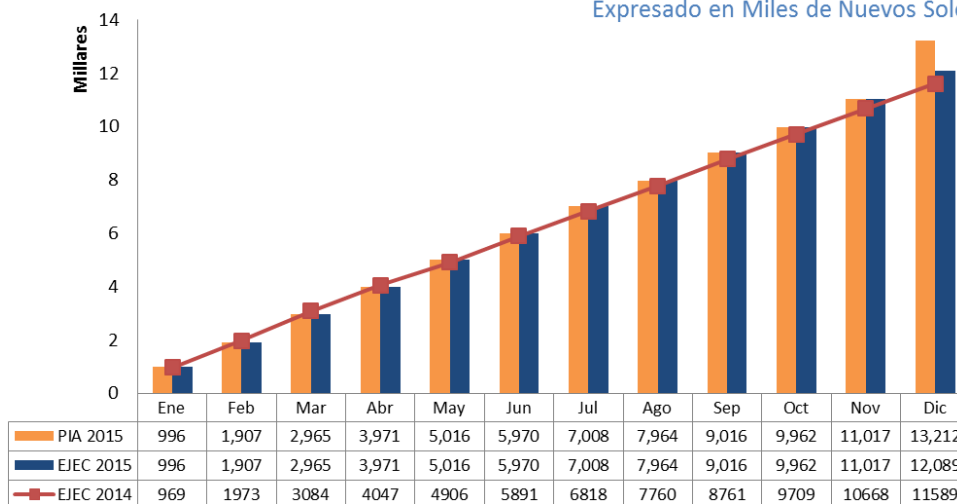


A continuación enunciamos las variaciones anuales registradas en las principales cuentas genéricas de los estados presupuestales de la CMAC Santa:

➤ **PERSONAL Y OBLIGACIONES SOCIALES**

En el IV Trim-15, los gastos en este rubro registraron una ejecución total de S/3'073 Mil NS presentando un avance del 73.25% respecto a lo estimado trimestralmente (S/ 4'196 NS), en relación a la proyección anual se observó un avance de 92% con un importe acumulado de S/. 12'089 Mil NS; el cual representa una participación del 31% del total del gasto 2015, constituyendo el segundo rubro con mayor ejecución. Cabe precisar que el gasto de personal en relación al cierre del 2014 se ha incrementado en 4.32% (S/.500 Mil NS).

Avance % de Gastos de Personal 2015
Expresado en Miles de Nuevos Soles



Fuente: Presupuesto CMAC SANTA
Elaboración: Departamento de Planeamiento e Investigación

La CMAC SANTA S.A al cierre del IV Trimestre-15 cuenta con un total de 331 colaboradores compuesto por 315 colaboradores contratados y 16 practicantes; total que se ha incrementado en 7.82% (+24) en relación al IV Trim-14 y 6.43% (+20) en relación al trimestre anterior.



NOTA INFORMATIVA DE GESTION PRESUPUESTARIA 2015

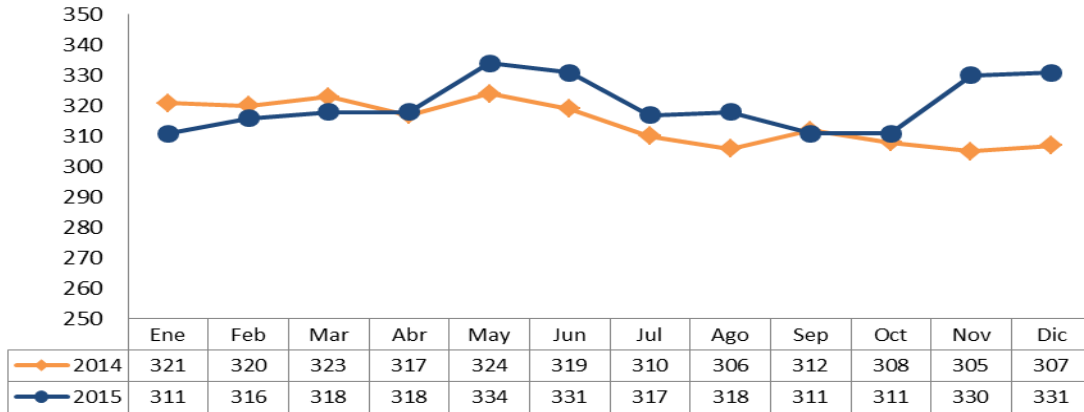
CMAC – SANTA

ELABORADO POR DEPARTAMENTO DE PLANEAMIENTO E INVESTIGACIÓN

IV TRIMESTRE 2015

Página 6 de 8

Evolución del Número de Personal 2015 vs 2014



➤ Fuente: Dpto. Gestión del Talento Humano- Anexo 10 Reporte SBS
Elaboración: Dpto. de Planeamiento e Investigación

Los gastos en esta partida genérica alcanzaron un total acumulado de S/.23'423 Mil NS obteniendo un avance de 83% en relación a la proyección anual 2015 (S/. 28'275 Mil NS); asimismo en relación al gasto ejecutado al IV Trim-14 (S/.23'567 Mil NS) en este rubro se pudo apreciar una disminución del -0.61% equivalente a -S/.143 Mil NS. El rubro de Bienes y Servicios comprende el mayor número de cuentas del presupuesto así como el mayor porcentaje de participación (61%); concentrando la ejecución de gastos según el detalle:

PRESUPUESTO DE EGRESOS PARA EL AÑO FISCAL 2015	Al IV Trim 14	PIA 2015	PIM 2015	PIM IV TRIM	I TRIM 15	II TRIM 15	III TRIM 15	IV TRIM 15	TOTAL	AVANCE ANUAL %
COMPRA DE BIENES	478	640	551	239	93	109	110	109	421	76%
COMBUSTIBLES, CARBURANTES, LUBRICANTES Y AFINES	223	294	204	83	43	39	39	33	154	75%
COMPRA DE OTROS BIENES	120	153	157	65	18	37	37	39	131	83%
MATERIALES Y UTILES DE OFICINA	96	129	126	63	21	22	20	22	84	67%
ALIMENTOS Y BEBIDAS	39	65	65	28	11	12	13	15	52	80%
CONTRATACION DE SERVICIOS	23,089	27,635	27,724	10,976	5,167	5,747	5,834	6,254	23,003	83%
SERVICIOS ADMINISTRATIVOS, FINANCIEROS Y DE SEGUROS	15,984	18,550	18,224	7,566	3,494	3,505	3,659	3,944	14,602	80%
SERVICIOS PROFESIONALES Y TECNICOS	2,103	2,891	2,894	1,129	459	661	645	715	2,480	86%
SERVICIOS BASICOS, COMUNICACIONES, PUBLICIDAD Y DIFUSION	2,007	2,579	2,502	837	490	596	579	630	2,296	92%
ALQUILERES DE MUEBLES E INMUEBLES	1,152	1,685	1,985	785	314	446	440	471	1,671	84%
SERVICIOS DE LIMPIEZA Y SEGURIDAD	1,298	1,315	1,400	404	313	355	328	324	1,320	94%
VIATICOS Y ASIGNACIONES POR COMISIÓN DE SERVICIO	238	300	374	121	57	92	104	109	362	98%
SERVICIO DE MANTENIMIENTO, ACONDICIONAMIENTO Y REPARACK	306	315	345	134	40	92	80	60	271	79%
BIENES Y SERVICIOS	23,567	28,275	28,275	11,215	5,260	5,856	5,944	6,363	23,423	83%

Fuente: Presupuesto CMAC SANTA
Elaboración: Dpto. Planeamiento e Investigación

➤ OTROS GASTOS CORRIENTES

En este grupo presupuestal, el gasto alcanzó un total de S/951 Mil NS, que representa el 67% de la proyección anual para este rubro. En relación al gasto ejecutado al IV Trim-14, este rubro presentó



NOTA INFORMATIVA DE GESTION PRESUPUESTARIA 2015

CMAC – SANTA

ELABORADO POR DEPARTAMENTO DE PLANEAMIENTO E INVESTIGACIÓN

IV TRIMESTRE 2015

Página 7 de 8

un decrecimiento en el gasto de -26.10% (-S/336 Mil NS). Los gastos más representativos en este rubro se realizaron, producto del pago de Impuestos (S/489 Mil) y/o Derechos Administrativos a nivel local (S/.462 Mil).

OTROS GASTOS CORRIENTES	Al IV Trim 14	PROYECCION 2015		EJECUCION				TOTAL	ANUAL %
		PIA	PIM	I TRIM 15	II TRIM 15	III TRIM 15	IV TRIM 15		
IMPUESTOS	828	900	900	0	195	293	0	489	54%
DERECHOS ADMINISTRATIVOS	460	530	530	116	124	107	116	462	87%
TOTAL	1,287	1,430	1,430	116	319	400	116	951	67%

Fuente: Presupuesto CMAC SANTA
Elaboración. Dpto. de Planeamiento e Investigación.

➤ **ADQUISICION DE ACTIVOS NO FINANCIEROS (Otros Gastos de Capital)**

El presupuesto inicial de apertura consideró para este rubro un total de S/7'613 Mil NS; desagregando S/.4'086 Mil para los gastos de capital del presente año de los cuales al cierre del año 2015 totalizaron S/.2'199 Mil producto de la ejecución del gasto por la construcción de la Agencia Huancayo (S/.373 Mil), Huacho (S/152 Mil) y adecuaciones por (S/136 Mil); así como la adquisición de maquinaria, equipo y mobiliario (S/.126 Mil), adquisición de equipos informáticos (S/220 Mil), equipos para redes de comunicación (S/.106 Mil) y la adquisición de software (S/.1'075 Mil).

En cuanto a la ejecución del gasto del saldo de balance del 2014; éste totalizó S/3'446 Mil producto del saldo de balance transferido del 2014 (S/3'526) para la culminación de los proyectos de las Agencias Huaraz, Nuevo Chimbote y la implementación del data center por un monto, los cuales culminaron con un gasto de S/533 Mil, S/1'226 Mil y S/1'1687; respectivamente.

En resumen la ejecución de gastos de capital ascendió a S/5'645 Mil; lo cual a Dic-15 en relación al PIA 2015 (S/7'613 Mil) presentó un avance de 74.15%.



NOTA INFORMATIVA DE GESTION PRESUPUESTARIA 2015

CMAC – SANTA

ELABORADO POR DEPARTAMENTO DE PLANEAMIENTO E INVESTIGACIÓN

IV TRIMESTRE 2015

Página 8 de 8

GASTOS DE ACTIVOS NO FINANCIEROS	PIA 2015	PIM 2015	IV TRIM 15	TOTAL	AVANCE ANUAL %
EDIFICIOS ADMINISTRATIVOS	700	700	311	536	76.59%
COSTO DE CONSTRUCCION POR CONTRATA - INSTALACIONES	300	300	164	136	45.46%
ADQUISICIÓN DE VEHICULOS	250	250	250	0	0.00%
MAQUINAS Y EQUIPOS	200	200	200	0	0.00%
MOBILIARIO	205	205	93	126	61.49%
EQUIPOS COMPUTACIONALES Y PERIFERICOS	264	264	164	220	83.62%
EQUIPOS DE COMUNICACIONES PARA REDES INFORMATICAS	244	244	143	106	43.31%
ADQUISICION DE SOFTWARES	1,924	1,924	968	1,075	55.86%
ADQUISICION DE ACTIVOS NO FINANCIEROS 2015	4,086	4,086	2,293	2,199	53.82%

SALDO DE BALANCE 2014	PIA 2014	PIM 2014	IV TRIM 15	TOTAL	AVANCE ANUAL %
CONSTRUCCIÓN DE AGENCIA HUARAZ	613	533	22	533	100.00%
CONSTRUCCIÓN DE AGENCIA NUEVO CHIMBOTE	2,114	1,307	81	1,226	93.83%
IMPLEMENTACIÓN DEL DATA CENTER	800	1,687	938	1,687	100.00%
TOTAL GASTOS DE SALDO DE BALANCE 2014	3,526	3,526	1,040	3,446	97.71%
ADQUISICION DE ACTIVOS NO FINANCIEROS	7,613	7,613	3,333	5,645	74.15%

Fuente: Presupuesto CMAC SANTA.

Elaboración: Departamento de Planeamiento e Investigación.

3. INDICE DE EFICACIA PRESUPUESTAL

El ratio de **Eficacia Presupuestal** ascendió a **81.44%** al cierre del año 2015 y evolucionó de la siguiente manera:

INDICE DE EFICACIA PRESUPUESTAL	I Trim-15	II Trim-15	III Trim-15	IVTrim-15
INGRESOS	11,921	24,401	37,781	51,706
GASTOS	9,324	19,884	31,190	42,109
% RATIO 2015	78.21%	81.49%	82.56%	81.44%

Fuente: Presupuesto CMAC SANTA

Elaboración: Dpto. de Planeamiento e Investigación